

Bijsluiter: informatie voor de gebruiker

Tamiflu 75 mg harde capsules oseltamivir

Lees goed de hele bijsluiter voordat u dit geneesmiddel gaat innemen want er staat belangrijke informatie in voor u.

- Bewaar deze bijsluiter. Misschien heeft u hem later weer nodig.
- Heeft u nog vragen? Neem dan contact op met uw arts of apotheker.
- Geef dit geneesmiddel niet door aan anderen, want het is alleen aan u voorgeschreven. Het kan schadelijk zijn voor anderen, ook al hebben zij dezelfde klachten als u.
- Krijgt u last van een van de bijwerkingen die in rubriek 4 staan? Of krijgt u een bijwerking die niet in deze bijsluiter staat? Neem dan contact op met uw arts of apotheker.

Inhoud van deze bijsluiter

1. Wat is Tamiflu en waarvoor wordt dit middel gebruikt?
2. Wanneer mag u dit middel niet innemen of moet u er extra voorzichtig mee zijn?
3. Hoe neemt u dit middel in?
4. Mogelijke bijwerkingen
5. Hoe bewaart u dit middel?
6. Inhoud van de verpakking en overige informatie

1. Wat is Tamiflu en waarvoor wordt dit middel gebruikt?

- Tamiflu wordt gebruikt bij volwassenen, jongeren tot 18 jaar, kinderen en baby's (waaronder voldragen pasgeborenen) om **griep (influenza) te behandelen**. Het kan worden gebruikt wanneer u griepsymptomen heeft en het bekend is dat het griepvirus circuleert onder de bevolking.
- Tamiflu kan ook worden voorgeschreven aan volwassenen, jongeren tot 18 jaar, kinderen en baby's ouder dan 1 jaar om **griep te voorkomen**. Dit wordt van geval tot geval bekeken – bijvoorbeeld als u contact heeft gehad met iemand die griep heeft.
- Tamiflu kan worden voorgeschreven aan volwassenen, jongeren tot 18 jaar, kinderen en baby's (waaronder voldragen pasgeborenen) als **een preventieve behandeling** in uitzonderlijke omstandigheden – bijvoorbeeld als er een wereldwijde griepepidemie (*griepandemie*) heerst en de seizoensgebonden griepvaccinatie mogelijk niet voldoende bescherming biedt.

Tamiflu bevat *oseltamivir*, dit behoort tot een groep geneesmiddelen, *neuraminidaseremmers* genoemd. Deze geneesmiddelen voorkomen de verspreiding van het griepvirus in uw lichaam. Ze helpen de symptomen van de griepvirusinfectie te verlichten of te voorkomen.

Influenza, meestal griep genoemd, is een infectie veroorzaakt door een virus. De verschijnselen van griep bestaan meestal uit een plotselinge koorts (meer dan 37,8°C), hoesten, loopneus of verstopte neus, hoofdpijn, spierpijn en extreme vermoeidheid. Deze symptomen kunnen ook door andere infecties veroorzaakt worden. Een echte influenza-infectie treedt alleen op tijdens jaarlijkse uitbraken (*epidemieën*) wanneer griepvirussen zich verspreiden onder de lokale bevolking. Buiten epidemische perioden worden griepachtige symptomen meestal veroorzaakt door een ander type ziekte.

2. Wanneer mag u dit middel niet innemen of moet u er extra voorzichtig mee zijn?

Wanneer mag u dit middel niet gebruiken?

- **U bent allergisch** voor een van de stoffen in dit geneesmiddel. Deze stoffen kunt u vinden in rubriek 6.

Neem contact op met uw arts als dit voor u geldt. Neem Tamiflu niet in.

Wanneer moet u extra voorzichtig zijn met dit middel?

Neem contact op met de behandelend arts voordat u dit middel gebruikt:

- als u **allergisch bent voor andere geneesmiddelen**.
- als u **nierproblemen** heeft. Als dit het geval is moet mogelijk uw dosis worden aangepast.
- als u een **ernstige medische aandoening** heeft, die mogelijk een directe opname in het ziekenhuis vereist.
- als uw **immuunsysteem** niet goed werkt.
- als u een **chronische hart- of ademhalingsaandoening** heeft.

Tijdens de behandeling met Tamiflu, **vertel het een arts direct:**

- als u veranderingen waarneemt in gedrag of gemoedstoestand (*neuropsychiatrische bijwerkingen*), met name bij kinderen en jongeren tot 18 jaar. Dit kunnen verschijnselen zijn van zelden voorkomende, maar ernstige bijwerkingen.

Tamiflu is geen griepvaccin (griep prik)

Tamiflu is geen vaccin: het behandelt de infectie of voorkomt de verspreiding van het griepvirus. Een vaccin geeft u antilichamen tegen het virus. Tamiflu verandert de werkzaamheid van een griep prik niet en beide kunnen aan u worden voorgeschreven door uw arts.

Gebruikt u nog andere geneesmiddelen?

Gebruikt u naast Tamiflu nog andere geneesmiddelen, heeft u dat kort geleden gedaan of bestaat de mogelijkheid dat u in de nabije toekomst andere geneesmiddelen gaat gebruiken? Vertel dat dan uw arts of apotheker. Dit geldt ook voor geneesmiddelen waar u geen voorschrift voor nodig heeft.

De volgende geneesmiddelen zijn vooral belangrijk:

- chloorpropamide (voor de behandeling van diabetes)
- methotrexaat (voor de behandeling van bv. reumatoïde artritis)
- fenylbutazon (voor de behandeling van pijn en ontsteking)
- probenecide (voor de behandeling van jicht)

Zwangerschap en borstvoeding

Bent u zwanger, denkt u zwanger te zijn, wilt u zwanger worden of geeft u borstvoeding? Neem dan contact op met uw arts voordat u dit geneesmiddel gebruikt.

De effecten op baby's die borstvoeding krijgen zijn niet bekend. U moet het uw arts vertellen wanneer u borstvoeding geeft, zodat uw arts kan bepalen of Tamiflu voor u geschikt is.

Vraag uw arts of apotheker om advies voordat u dit geneesmiddel inneemt.

Rijvaardigheid en het gebruik van machines

Tamiflu heeft geen effect op uw rijvaardigheid en op uw vermogen om machines te bedienen.

3. Hoe neemt u dit middel in?

Neem dit geneesmiddel altijd in precies zoals uw arts of apotheker u dat heeft verteld. Twijfelt u over het juiste gebruik? Neem dan contact op met uw arts of apotheker.

Neem Tamiflu zo snel mogelijk in, idealiter binnen twee dagen nadat de griepsymptomen zijn begonnen.

De aanbevolen doseringen

Voor de behandeling van griep, neem twee doses per dag. Het is gewoonlijk het makkelijkst om één dosis 's morgens en één dosis 's avonds te nemen. **Het is belangrijk dat u de gehele vijfdaagse kuur afmaakt**, zelfs als u zich snel beter begint te voelen.

Volwassen patiënten die een verzwakt immuunsysteem hebben, zullen 10 dagen lang behandeld worden.

Voor de preventie van griep of na blootstelling aan een besmet persoon, neem één dosis per dag, gedurende 10 dagen. Het is het beste om deze dosis 's morgens bij het ontbijt in te nemen.

In speciale situaties, zoals een wijdverspreide griep of bij patiënten met een zwak immuunsysteem, zal de behandeling 6 tot 12 weken kunnen duren.

De aanbevolen dosering is afhankelijk van het lichaamsgewicht van de patiënt. U moet de hoeveelheid orale capsules of suspensie innemen die door uw arts is voorgeschreven.

Volwassenen en jongeren van 13 jaar en ouder

Lichaamsgewicht	Griepbehandeling: dosis voor 5 dagen	Grieppreventie: dosis voor 10 dagen
Meer dan 40 kg	75 mg tweemaal daags	75 mg eenmaal daags

75 mg kan worden gemaakt van een 30 mg capsule plus een 45 mg capsule

Kinderen van 1 t/m 12 jaar

Lichaamsgewicht	Griepbehandeling: dosis voor 5 dagen	Grieppreventie: dosis voor 10 dagen
10 kg t/m 15 kg	30 mg tweemaal daags	30 mg eenmaal daags
Meer dan 15 kg en t/m 23 kg	45 mg tweemaal daags	45 mg eenmaal daags
Meer dan 23 kg en t/m 40 kg	60 mg tweemaal daags	60 mg eenmaal daags
Meer dan 40 kg	75 mg tweemaal daags	75 mg eenmaal daags

75 mg kan worden gemaakt van een 30 mg capsule plus een 45 mg capsule

Baby's jonger dan 1 jaar (0 tot 12 maanden)

De beslissing om Tamiflu te geven aan baby's jonger dan 1 jaar om griep te voorkomen tijdens een grieppandemie moet genomen worden door een arts na overweging van de mogelijke voordelen en risico's voor het kind.

Lichaamsgewicht	Griepbehandeling: dosis voor 5 dagen	Grieppreventie: dosis voor 10 dagen
3 kg t/m 10+ kg	3 mg per kg lichaamsgewicht, tweemaal daags	3 mg per kg, eenmaal daags

mg per kg = mg voor elke kilogram lichaamsgewicht van de baby. Bijvoorbeeld: Als een baby van 6 maanden 8 kg weegt, is de dosis $8 \text{ kg} \times 3 \text{ mg per kg} = 24 \text{ mg}$.

Wijze van toediening

Slik de capsules heel door met water. Breek de capsules niet en kauw er niet op.

Tamiflu kan met of zonder voedsel worden ingenomen, hoewel de inname met voedsel de kans op misselijkheid of braken kan verkleinen.

Personen die het moeilijk vinden om capsules te slikken kunnen een vloeibaar geneesmiddel gebruiken, *Tamiflu orale suspensie*. Wanneer u Tamiflu orale suspensie nodig heeft, maar deze niet beschikbaar is bij uw apotheek, kunt u van de capsules een vloeibare vorm van Tamiflu maken. **Zie De thuisbereiding van vloeibare Tamiflu** onderaan de bijsluiter.

Heeft u te veel van dit middel ingenomen?

Stop met het gebruik van Tamiflu en neem onmiddellijk contact op met een arts of apotheker.

In de meeste gevallen van overdosering hebben gebruikers geen bijwerkingen gemeld. Wanneer bijwerkingen werden gemeld, waren deze vergelijkbaar met de bijwerkingen na het innemen van normale doses, zoals vermeld in rubriek 4.

Overdosering werd vaker gemeld wanneer Tamiflu aan kinderen werd gegeven dan aan volwassenen en jongeren tot 18 jaar. Voorzichtigheid is geboden bij de bereiding van een Tamiflu suspensie voor kinderen en de toediening van Tamiflu capsules of Tamiflu suspensie aan kinderen.

Bent u vergeten dit middel in te nemen?

Neem geen dubbele dosis om een vergeten capsule in te halen.

Als u stopt met het innemen van dit middel

Er zijn geen bijwerkingen wanneer u stopt met Tamiflu. Maar als Tamiflu eerder wordt gestopt dan uw arts u heeft verteld, kunnen de griepsymptomen terugkomen. Maak altijd de kuur af die uw arts u heeft voorgeschreven.

Heeft u nog andere vragen over het gebruik van dit geneesmiddel? Neem dan contact op met uw arts of apotheker.

4. Mogelijke bijwerkingen

Zoals elk geneesmiddel kan ook dit geneesmiddel bijwerkingen hebben, al krijgt niet iedereen daarmee te maken. Veel van de bijwerkingen die hieronder staan vermeld, kunnen ook worden veroorzaakt door influenza.

De volgende ernstige bijwerkingen zijn zelden gemeld sinds het op de markt brengen van oseltamivir:

- Anafylactische en anafylactoïde reacties: ernstige allergische reacties, met zwelling van het gezicht en de huid, jeukende uitslag, lage bloeddruk en problemen met ademen
- Leveraandoeningen (fulminante hepatitis, verstoorde leverfunctie en geelzucht): gele verkleuring van de huid en het oogwit, verandering van kleur van de ontlasting en veranderingen in gedrag
- Angioneurotisch oedeem: plotseling opkomen van ernstige huidzwelling voornamelijk in het hoofd- en nekgebied, waaronder de ogen en tong, met daarbij ademhalingsproblemen
- Stevens-Johnsonsyndroom en toxische epidermale necrolyse: gecompliceerde, mogelijk levensbedreigende allergische reactie, ernstige ontsteking van de opperhuid en mogelijk ook de onderhuid, beginnend met koorts, zere keel en vermoeidheid, huiduitslag die kan verergeren tot blaren, vervellen, verlies van grotere stukken huid, mogelijke problemen met ademen en lage bloeddruk
- Gastro-intestinale bloeding: langdurig bloeden van de dikke darm of braken van bloed
- Neuropsychiatrische aandoeningen, zoals hieronder beschreven.

Wanneer u een van deze symptomen waarneemt, zoek dan direct medische hulp.

De meest frequent (zeer vaak en vaak) gemelde bijwerkingen van Tamiflu zijn misselijkheid of braken, maagpijn, maagklachten, hoofdpijn en pijn. Deze bijwerkingen treden meestal na de eerste dosis van het geneesmiddel op en zullen doorgaans stoppen als de behandeling voortgezet wordt. De frequentie van deze bijwerkingen neemt af wanneer het geneesmiddel met voedsel wordt ingenomen.

Zeldzame maar ernstige bijwerkingen: zoek direct medische hulp

(Deze komen voor bij minder dan 1 op de 1000 gebruikers)

Tijdens de behandeling met Tamiflu zijn zeldzame bijwerkingen gemeld waaronder

- Stuiptrekkingen (convulsies) en delirium met bewustzijnsverandering
- Verwarring, afwijkend gedrag
- Waanideeën, hallucinaties, onrust, angst en nachtmerries

Deze bijwerkingen zijn voornamelijk bij kinderen en jongeren tot 18 jaar gemeld. Vaak begonnen ze plotseling en verdwenen ze snel. In een klein aantal gevallen leidde dit tot zelfverwonding, soms met fatale afloop. Dergelijke neuropsychiatrische bijwerkingen zijn ook gemeld bij patiënten met influenza die geen Tamiflu gebruikten.

- Patiënten, met name kinderen en jongeren tot 18 jaar, moeten nauwlettend in de gaten worden gehouden op gedragsveranderingen zoals hierboven beschreven.

Wanneer u een van deze symptomen waarneemt, met name bij jongere personen, zoek dan direct medische hulp.

Volwassenen en jongeren van 13 jaar en ouder

Zeer vaak voorkomende bijwerkingen

(komen voor bij meer dan 1 op de 10 gebruikers)

- Hoofdpijn
- Misselijkheid.

Vaak voorkomende bijwerkingen

(komen voor bij minder dan 1 op de 10 gebruikers)

- Bronchitis
- Koortslip (virus)
- Hoest
- Duizeligheid
- Koorts
- Pijn
- Pijn in de ledematen
- Loopneus
- Slaapproblemen
- Zere keel
- Maagpijn
- Vermoeidheid
- Opgeblazen gevoel (bovenbuik)
- Infecties van de bovenste luchtwegen (ontsteking van de neus, keel en bijholten)
- Maagklachten
- Braken.

Soms voorkomende bijwerkingen

(komen voor bij minder dan 1 op de 100 gebruikers)

- Allergische reacties
- Veranderd bewustzijnsniveau
- Toevallen/stuipen (convulsies)
- Hartritmeafwijkingen
- Mild tot ernstig verstoorde leverfunctie
- Huidreacties (ontsteking van de huid, rode en jeukende uitslag, schilferende huid).

Zelden voorkomende bijwerkingen

(komen voor bij minder dan 1 op de 1000 gebruikers)

- Trombocytopenie (laag aantal bloedplaatjes)
- Gezichtsstoornissen.

Kinderen van 1 t/m 12 jaar

Zeer vaak voorkomende bijwerkingen

(komen voor bij meer dan 1 op de 10 gebruikers)

- Hoest
- Verstopte neus
- Braken.

Vaak voorkomende bijwerkingen

(komen voor bij minder dan 1 op de 10 gebruikers)

- Conjunctivitis (rode ogen, afscheiding uit het oog of oogpijn)
- Oorontsteking en andere oorproblemen
- Hoofdpijn
- Misselijkheid
- Loopneus
- Maagpijn
- Opgeblazen gevoel (bovenbuik)
- Maagklachten.

Soms voorkomende bijwerkingen

(komen voor bij minder dan 1 op de 100 gebruikers)

- Huidontsteking
- Trommelvliesaanandoening.

Baby's jonger dan 1 jaar

De gemelde bijwerkingen bij baby's van 0 tot 12 maanden zijn doorgaans vergelijkbaar met de bijwerkingen die zijn gemeld bij oudere kinderen (1 jaar of ouder). Tevens zijn diarree en luierslag gemeld.

Krijgt u/uw kind veel last van bijwerkingen, neem dan contact op met uw arts of apotheker. Dit geldt ook voor mogelijke bijwerkingen die niet in deze bijsluiter staan. Echter,

- **wanneer u of uw kind herhaaldelijk misselijk is, of**
- **wanneer de influenzasymptomen erger worden of de koorts blijft aanhouden**

Neem dan direct contact op met uw arts.

Het melden van bijwerkingen

Krijgt u last van bijwerkingen, neem dan contact op met uw arts. Dit geldt ook voor mogelijke bijwerkingen die niet in deze bijsluiter staan. U kunt bijwerkingen ook rechtstreeks melden (zie hieronder voor details). Door bijwerkingen te melden, kunt u ons helpen meer informatie te verkrijgen over de veiligheid van dit geneesmiddel.

België

Federaal agentschap voor geneesmiddelen en gezondheidsproducten

Afdeling Vigilantie

EUROSTATION II

Victor Hortaplein, 40/ 40

B-1060 Brussel

Website: www.fagg.be

e-mail: patientinfo@fagg-afmps.be

Nederland

Nederlands Bijwerkingen Centrum Lareb

Website: www.lareb.nl

5. Hoe bewaart u dit middel?

Buiten het zicht en bereik van kinderen houden.

Gebruik dit geneesmiddel niet meer na de uiterste houdbaarheidsdatum. Die is te vinden op de doos en doordrukstrip na EXP. Daar staat een maand en een jaar. De laatste dag van die maand is de uiterste houdbaarheidsdatum.

Bewaren beneden 25°C.

Spoel geneesmiddelen niet door de gootsteen of de WC en gooi ze niet in de vuilnisbak. Vraag uw apotheker wat u met geneesmiddelen moet doen die u niet meer gebruikt. Ze worden dan op een verantwoorde manier vernietigd en komen niet in het milieu terecht.

6. Inhoud van de verpakking en overige informatie

Welke stoffen zitten er in dit middel?

- Elke harde capsule bevat oseltamivir gelijk aan 75 mg oseltamivir
- De andere stoffen in dit middel zijn:
inhoud van de capsules: gepregelatiniseerd zetmeel, talk, povidon, natriumcroscarmellose en natriumstearylfumaraat
capsulehuls: gelatine, geel ijzeroxide (E172), rood ijzeroxide (E172), zwart ijzeroxide (E172) en titaniumdioxide (E171)
drukinkt: schellak (E904), titaniumdioxide (E171) en FD en C Blauw 2 (indigokarmijn E132).

Hoe ziet Tamiflu eruit en hoeveel zit er in een verpakking?

De 75 mg harde capsule bestaat uit een ondoorzichtig grijze onderhelft met de opdruk "ROCHE" en een ondoorzichtig lichtgele bovenhelft met de opdruk "75 mg". De opdrukken zijn blauw.

Tamiflu 75 mg harde capsules zijn verkrijgbaar in doordrukstrips met 10 capsules.

Houder van de vergunning voor het in de handel brengen en fabrikant

Roche Registration GmbH
Emil-Barell-Strasse 1
79639 Grenzach-Wyhlen
Duitsland

Roche Pharma AG
Emil-Barell-Str. 1
D-79639 Grenzach-Wyhlen
Duitsland

Neem voor alle informatie met betrekking tot dit geneesmiddel contact op met de lokale vertegenwoordiger van de houder van de vergunning voor het in de handel brengen:

België/Belgique/Belgien

N.V. Roche S.A.
Tél/Tel: +32 (0) 2 525 82 11

Nederland

Roche Nederland B.V.
Tel: +31 (0) 348 438050

Deze bijsluiter is voor het laatst goedgekeurd in januari 2019.

Meer informatie over dit geneesmiddel is beschikbaar op de website van het Europees Geneesmiddelenbureau (<http://www.ema.europa.eu>).

Informatie voor de gebruiker

Voor personen die het moeilijk vinden om capsules te slikken, waaronder zeer jonge kinderen, is er een vloeibaar geneesmiddel, *Tamiflu orale suspensie*.

Wanneer u een vloeibaar geneesmiddel nodig heeft, maar dit niet beschikbaar is, kan in de apotheek een suspensie worden gemaakt van Tamiflu capsules (zie *De volgende informatie is alleen bestemd voor beroepsbeoefenaren in de gezondheidszorg*). Deze apotheekbereiding is de voorkeursoptie.

Wanneer de apotheekbereiding niet beschikbaar is, kunt u thuis vloeibare Tamiflu maken van deze capsules.

De dosering is hetzelfde voor de behandeling of de preventie van griep. Het verschil is hoe vaak het wordt gegeven.

De thuisbereiding van vloeibare Tamiflu

- **Wanneer u de juiste capsule heeft** voor de benodigde dosis (een 75 mg dosis), kunt u de capsule openmaken en de inhoud mengen met 1 theelepel (of minder) van een geschikt gezoet voedingsmiddel. Dit is doorgaans geschikt voor kinderen ouder dan 1 jaar. **Zie het bovenste deel van de instructies.**
- **Wanneer u kleinere doses nodig heeft**, omvat het maken van de vloeibare Tamiflu van capsules meer stappen. Dit is geschikt voor jongere kinderen en baby's: zij hebben meestal een Tamiflu dosis van minder dan 30 mg nodig. **Zie het onderste deel van de instructies.**

Volwassenen, jongeren van 13 jaar en ouder en kinderen die meer dan 40 kg wegen

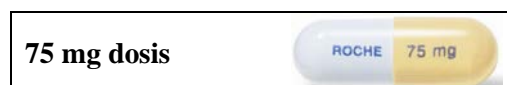
Om een 75 mg dosis te maken, heeft u het volgende nodig:

- **Eén 75 mg Tamiflu capsule**
- **Een scherpe schaar**
- **Een kleine schaal**
- **Een theelepel (5 ml lepel)**
- **Water**
- **Zoet voedingsmiddel** om de bittere smaak van het poeder te maskeren. Voorbeelden zijn: chocolade- of kersensiroop, en dessertsauzen, zoals karamel- of toffeesaus. Of u kunt suikerwater maken: meng een theelepel water met driekwart (3/4) van een theelepel suiker.

Stap 1: Controleer of de dosis correct is

Om de juiste hoeveelheid te vinden die gebruikt moet worden, zoek het gewicht van de patiënt op aan de linkerkant van de tabel.

Kijk in de rechterkolom voor het juiste aantal capsules dat u nodig heeft om de patiënt één dosis te geven. Het aantal is hetzelfde voor zowel de behandeling als de preventie van griep.



U dient alleen gebruik te maken van 75 mg capsules voor 75 mg doses. Probeer geen 75 mg dosis te maken door de inhoud van 30 mg of 45 mg capsules te gebruiken.

Gewicht	Tamiflu dosis	Aantal capsules
Meer dan 40 kg	75 mg	1 capsule

Niet voor kinderen die minder dan 40 kg wegen

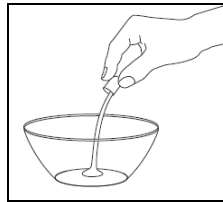
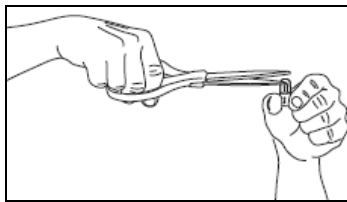
U dient een dosis van minder dan 75 mg te bereiden voor kinderen die minder dan 40 kg wegen. Zie hieronder.

Stap 2: Giet al het poeder in een schaal

Houd een **75 mg capsule** rechtop boven een schaal en knip voorzichtig het ronde uiteinde eraf met een schaar.

Giet al het poeder in de schaal.

Wees voorzichtig met het poeder, omdat het uw huid en ogen kan irriteren.

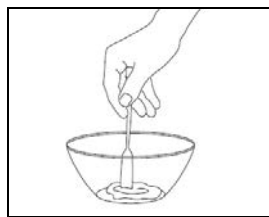
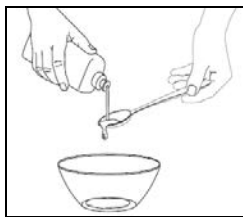


Stap 3: Zoet het poeder en geef de dosis

Voeg een kleine hoeveelheid – niet meer dan een theelepel – van een zoet voedingsmiddel toe aan het poeder in de schaal.

Dit is om de bittere smaak van het Tamiflu poeder te maskeren.

Roer het mengsel goed.



Geef de gehele inhoud van de schaal direct aan de patiënt.

Als een kleine hoeveelheid mengsel achterblijft in de schaal, spoel de schaal om met een kleine hoeveelheid water en laat de patiënt alles opdrinken.

Herhaal deze procedure iedere keer dat u het geneesmiddel moet geven.

Baby's jonger dan 1 jaar en kinderen die minder dan 40 kg wegen

Om een kleinere enkele dosis te maken, heeft u het volgende nodig:

- Eén 75 mg Tamiflu capsule
- Een scherpe schaar
- Twee kleine schalen
- Eén grote dispenser voor orale toediening om water mee af te meten – een 5 of 10 ml dispenser
- Eén kleine dispenser voor orale toediening met een 0,1 ml schaalverdeling, om de dosis toe te dienen
- Een theelepel (5 ml lepel)
- Water

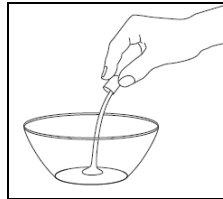
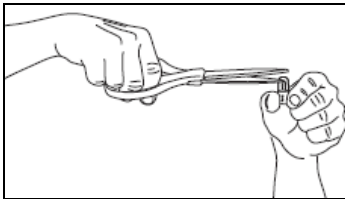
- **Zoet voedingsmiddel** om de bittere smaak van de Tamiflu te maskeren. Voorbeelden zijn: chocolade- of kersensiroop, en dessertsauzen, zoals karamel- of toffeesaus. Of u kunt suikerwater maken: meng een theelepel water met driekwart (3/4) van een theelepel suiker.

Stap 1: Giet al het poeder in een schaal

Houd een **75 mg capsule** rechtop boven één van de schalen en knip voorzichtig het ronde uiteinde eraf met een schaar. Wees voorzichtig met het poeder, omdat het uw huid en ogen kan irriteren.

Giet al het poeder in de schaal, ongeacht welke dosis u gaat maken.

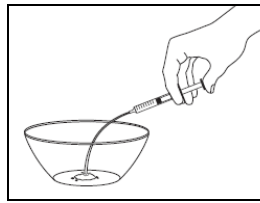
De hoeveelheid is hetzelfde voor zowel de behandeling als de preventie van griep.



Stap 2: Voeg water toe om het geneesmiddel te verdunnen

Gebruik de grote dispenser om **12,5 ml** water op te zuigen.

Voeg het water toe aan het poeder in de schaal.



Roer het mengsel met een theelepel voor ongeveer 2 minuten.



Maakt u zich geen zorgen als niet al het poeder oplost. Het onopgeloste poeder bestaat slechts uit niet-werkzame bestanddelen.

Stap 3: Kies de juiste hoeveelheid voor het gewicht van uw kind

Zoek het gewicht van het kind aan de linkerkant van de tabel.

De rechterkolom van de tabel toont hoeveel van het vloeibare mengsel u moet opzuigen.

Baby's jonger dan 1 jaar (waaronder voldragen pasgeborenen)

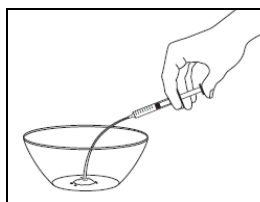
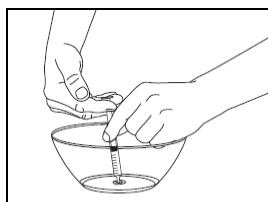
Gewicht van het kind (dichtstbijzijnde)	Hoeveel mengsel opzuigen
3 kg	1,5 ml
3,5 kg	1,8 ml
4 kg	2,0 ml
4,5 kg	2,3 ml
5 kg	2,5 ml
5,5 kg	2,8 ml
6 kg	3,0 ml
6,5 kg	3,3 ml
7 kg	3,5 ml
7,5 kg	3,8 ml
8 kg	4,0 ml
8,5 kg	4,3 ml
9 kg	4,5 ml
9,5 kg	4,8 ml
10 kg of meer	5,0 ml

Kinderen van 1 jaar of ouder die minder dan 40 kg wegen

Gewicht van het kind (dichtstbijzijnde)	Hoeveel mengsel opzuigen
Tot 15 kg	5,0 ml
15 tot 23 kg	7,5 ml
23 tot 40 kg	10,0 ml

Stap 4: Zuig het vloeibare mengsel op

Zorg dat u een dispenser heeft van de geschikte grootte.
Zuig de juiste hoeveelheid vloeibaar mengsel op vanuit de eerste schaal.
Zuig het voorzichtig op zodat er geen luchtballen inkomen.
Spuit voorzichtig de juiste dosis in de tweede schaal.

**Stap 5: Zoet het mengsel en geef dit aan het kind**

Voeg een kleine hoeveelheid – niet meer dan een theelepel – van een zoet voedingsmiddel toe aan de tweede schaal.

Dit is om de bittere smaak van de Tamiflu te maskeren.

Meng het zoete voedingsmiddel goed met de vloeibare Tamiflu.



Geef de volledige inhoud van de tweede schaal (vloeibare Tamiflu met zoet voedingsmiddel) direct aan het kind.

Als er iets achterblijft in de tweede schaal, spoel de schaal om met een kleine hoeveelheid water en laat het kind alles opdrinken. Voor kinderen die niet in staat zijn om uit de schaal te drinken, voer ze met een lepel of gebruik een fles om het restje van het mengsel te geven.

Geef het kind iets te drinken.

Gooi alle ongebruikte vloeistof uit de eerste schaal weg.

Herhaal deze procedure iedere keer dat u het geneesmiddel moet geven.

De volgende informatie is alleen bestemd voor beroepsbeoefenaren in de gezondheidszorg

Patiënten die niet in staat zijn om capsules te slikken:

Commercieel geproduceerd Tamiflu poeder voor orale suspensie (6 mg/ml) is het voorkeursproduct voor pediatrische en volwassen patiënten die moeite hebben met het slikken van capsules of als lagere doseringen nodig zijn. In het geval dat commercieel geproduceerd Tamiflu poeder voor orale suspensie niet beschikbaar is, kan de apotheker een suspensie (6 mg/ml) bereiden van Tamiflu capsules. Als de in de apotheek bereide suspensie ook niet beschikbaar is, kunnen patiënten thuis de suspensie maken van capsules.

Dispensers voor orale toediening (orale spuiten) met het juiste volume en de juiste verdeling dienen te worden gegeven voor de toediening van de apotheekbereiding en voor de procedures in de thuisbereiding. In beide gevallen dient bij voorkeur het correcte volume op de dispensers te worden gemarkeerd. Voor thuisbereiding moeten aparte dispensers worden meegeleverd om het juiste volume water mee te kunnen opzuigen en om de juiste hoeveelheid Tamiflu-watmengsel mee te kunnen afmeten. Om 12,5 ml water te kunnen afmeten, moeten dispensers van 10 ml worden gebruikt.

De juiste grootte van de dispenser voor het afmeten van het juiste volume Tamiflu suspensie (6 mg/ml) staat hieronder.

Baby's jonger dan 1 jaar (waaronder voldragen pasgeborenen)

Tamiflu dosis	Hoeveelheid Tamiflu suspensie	Grootte van de te gebruiken dispenser (0,1 ml schaalverdeling)
9 mg	1,5 ml	2,0 ml (of 3,0 ml)
10 mg	1,7 ml	2,0 ml (of 3,0 ml)
11,25 mg	1,9 ml	2,0 ml (of 3,0 ml)
12,5 mg	2,1 ml	3,0 ml
13,75 mg	2,3 ml	3,0 ml
15 mg	2,5 ml	3,0 ml
16,25 mg	2,7 ml	3,0 ml
18 mg	3,0 ml	3,0 ml (of 5,0 ml)
19,5 mg	3,3 ml	5,0 ml
21 mg	3,5 ml	5,0 ml
22,5 mg	3,8 ml	5,0 ml
24 mg	4,0 ml	5,0 ml
25,5 mg	4,3 ml	5,0 ml
27 mg	4,5 ml	5,0 ml
28,5 mg	4,8 ml	5,0 ml
30 mg	5,0 ml	5,0 ml

Kinderen ouder dan 1 jaar, die minder dan 40 kg wegen

Tamiflu dosis	Hoeveelheid Tamiflu suspensie	Grootte van de te gebruiken dispenser (0,1 ml schaalverdeling)
30 mg	5,0 ml	5,0 ml (of 10,0 ml)
45 mg	7,5 ml	10,0 ml
60 mg	10,0 ml	10,0 ml